

## **INSTRUCTIONS**

# **POUR LA POSE DU PARQUET**

### **AMARON FORMA**

#### **ATTENTION !**

Il est conseillé d'utiliser des dalles provenant d'un seul lot de production pour la pose dans le cadre d'un projet donné, afin d'éliminer les différences de couleur. Avant la pose, il est indispensable de vérifier la série de production dont le numéro (« BATCH ») est indiqué sur chaque emballage.

#### **ATTENTION !**

Avant l'installation, les dalles doivent être soigneusement contrôlées afin de déceler tout défaut de matériau, en particulier les défauts de la surface décorative, les dommages mécaniques aux verrous, les divergences de couleur ou de brillance.

La variété et la fréquence des structures du bois, des veines et des nœuds, la présence de veines blanchies ou de fissures font partie de la conception du motif et ne constituent pas un défaut du produit. La pose des dalles est considérée comme une acceptation du produit et tout dommage susmentionné et/ou toute divergence de couleur et de conception ne peut constituer un motif de réclamation ultérieure concernant le produit.

Il est recommandé de trier les dalles par motif et par teinte avant de les poser, et de les installer en alternance afin d'obtenir un effet de variété satisfaisant et uniforme sur la surface de la pièce. Les dalles doivent toujours être posés dans la direction de la source de lumière principale pour un meilleur effet visuel.

Les paquets ouverts doivent être utilisés immédiatement. (voir -> préparation, point n° 11)

# POSE

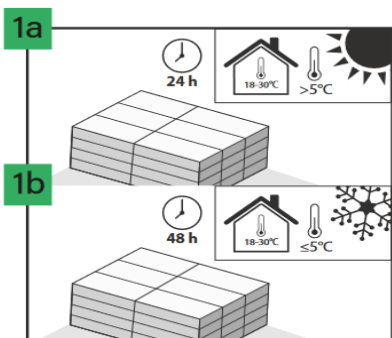


## PRÉPARATION :

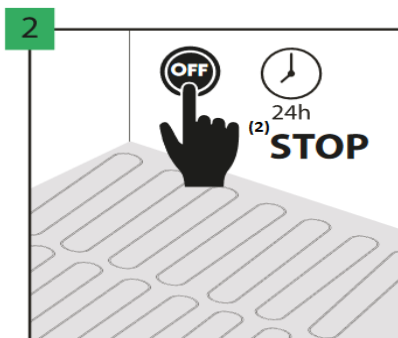
température: 18-30°C



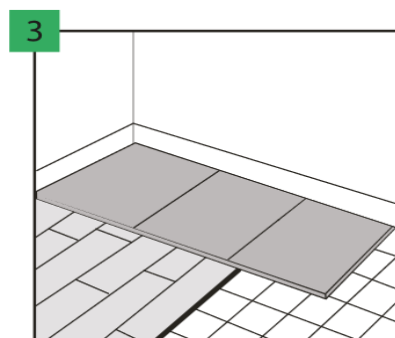
humidité: 40-65%



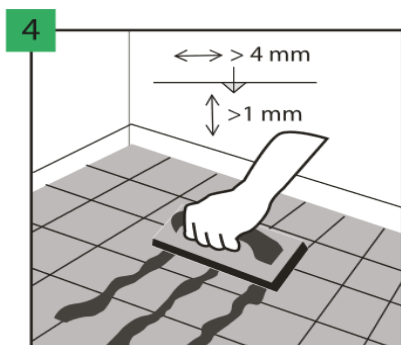
En cas de températures >5°C pendant le transport, le temps d'acclimatation dans une pièce dont la température est comprise entre 18 et 30°C doit être de 24 heures (dans la pièce où les produits seront posés). Toutefois, en cas de températures ≤5°C pendant le transport, le temps d'acclimatation doit être de 48 heures dans une pièce dont la température est comprise entre 18 et 30°C.



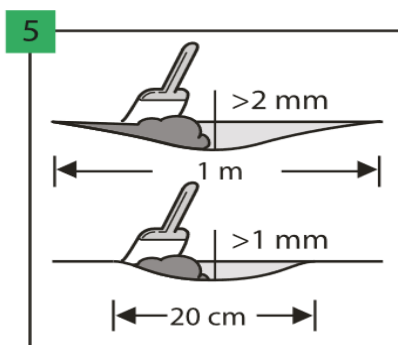
Eteindre le chauffage au sol pendant 24 heures avant la pose.



Le type de support, sa qualité et sa préparation, en particulier les irrégularités, ont un impact déterminant sur le résultat final. Les dalles conviennent à la pose sur des sols en ciment, des sols anhydrites, des chapes autonivelantes, des carreaux de céramique, des parquets collés, des sols en PVC et linoléum collés et des sols en OSB ou en contreplaqué sans déflexion et avec un taux d'humidité inférieur à 10 %. Il est possible de les installer sur des planchers flottants tels que du parquet et des panneaux stratifiés, à condition qu'ils aient été posés en-dessous de ceux-ci, avec un paramètre de CS = 200kPa et un pare-vapeur de SD > 75m. Ne pas poser les dalles directement sur de la moquette ou d'autres revêtements de sol souples. Avant la pose, le sous-plancher ou le revêtement de sol doit toujours être recouvert d'une sous-couche de nivellement acoustique, comme indiqué par le fabricant. Le fait de ne pas poser de sous-couche ou de poser une mauvaise sous-couche entraîne une perte de garantie et un risque élevé d'endommagement des dalles elles-mêmes.



En cas de pose sur un support carrelé, les joints de carrelage présentant un écart supérieur à 4 mm et une profondeur supérieure à 1 mm doivent être remplis à l'aide d'un produit de remplissage durable, tel qu'un mortier de jointoiement à base de résine. La pose sur des carreaux avec des joints d'une largeur maximale de 5 mm et d'une profondeur maximale de 1 mm sans égalisation des joints est autorisée, à condition d'utiliser l'apprêt Multiprotec Super Hardlay ou Vinclic Super Solid.



S'assurer que le sol est parfaitement plat. Toutes les irrégularités du support dépassant 1 mm sur une longueur de 20 cm ou 2 mm sur une longueur de 1 m doivent être nivelées.

# POSE

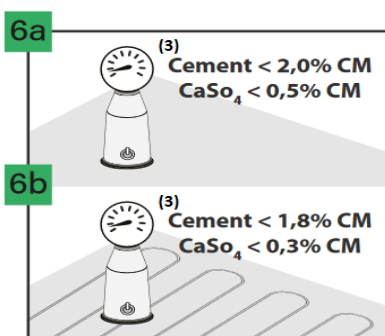
## PRÉPARATION :



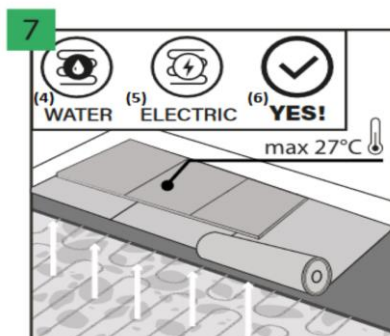
température: 18-30°C



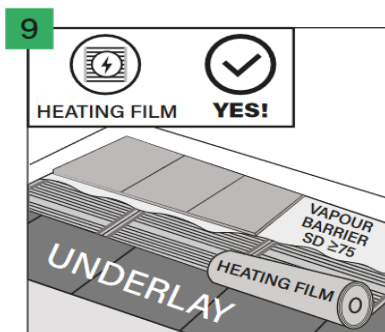
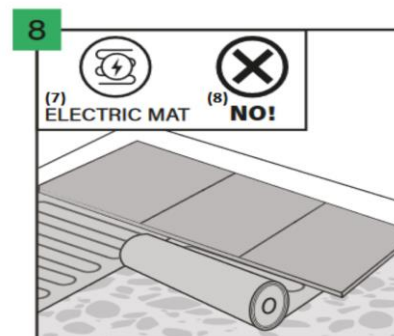
humidité: 40-65%



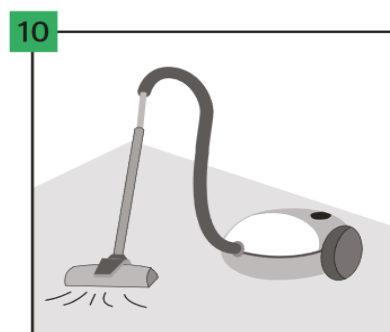
Dans le cas d'une chape en ciment, le taux d'humidité du support doit être inférieur à 2,0 %, et dans le cas d'une chape anhydrite, il doit être inférieur à 0,5 %. Dans le cas d'une pose sur un support avec chauffage au sol, les valeurs mentionnées ci-dessus doivent être respectivement de 1,8 % et 0,3 %.



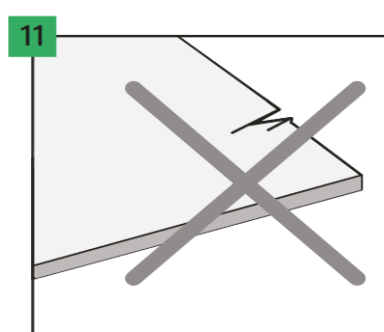
Les dalles de sol peuvent être utilisées sur un support doté d'un chauffage au sol, à condition que la température maximale de la surface du sol soit maintenue à 27°C. Le chauffage au sol doit être éteint 24 heures avant la pose, et après la pose des dalles, il convient d'attendre encore 24 heures et d'allumer progressivement le chauffage au sol (5°C par jour). Les installations au sol sur un chauffage au sol à eau ou un chauffage au sol électrique ( intégré dans le sol) garantissant les plages de température susmentionnées sont autorisées. L'installation directement sur un revêtement chauffant électrique n'est pas recommandée.



La pose sur le film chauffant est également autorisée à condition qu'une sous-couche appropriée et qu'un film pare-vapeur SD ≥75 soient utilisés sur le film chauffant. L'ensemble du système se compose d'un film pare-vapeur posé directement sur le support, suivi d'une sous-couche appropriée (min. 400 kPa, épaisseur recommandée de la sous-couche : 5 mm), d'un film chauffant, d'un film pare-vapeur et d'un revêtement de sol.






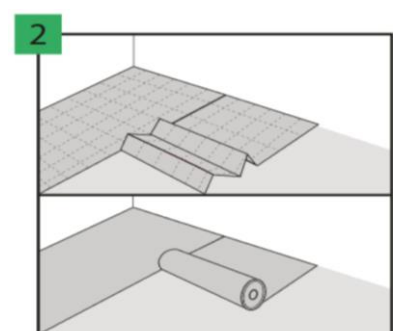
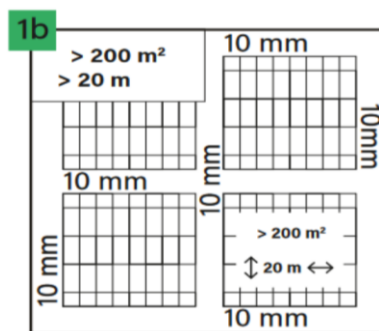
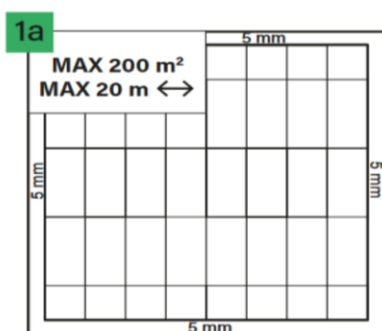
Vérifier que le support soit sec, plat, stable et dépourvu de graisse et de produits chimiques. Les inégalités doivent être grattées et éliminées. Avant la pose, le support doit être soigneusement balayé et aspiré, afin d'éliminer tous les débris. Il est nécessaire de réparer les imperfections plus sévères du support et les fissures importantes.



Avant et pendant la pose, toutes les dalles doivent être inspectées dans des conditions d'éclairage optimales. Les dalles défectueuses ne doivent pas être utilisées.

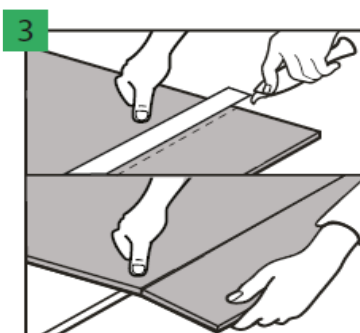
# POSE

-  **POSE DES CARREAUX:**  
température: 18-30°C
-  **humidité: 40-65%**
-  **base sous le plancher min. 15°C**

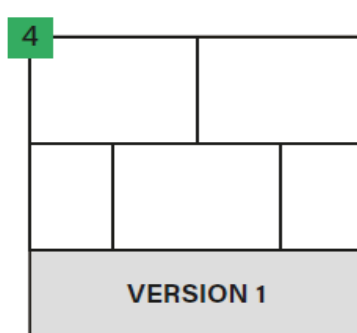


Au niveau des parois, laisser des espaces de dilatation de 5 mm. La surface maximale pouvant être posée sans joints de dilatation supplémentaires est de 200 m<sup>2</sup>. Au-dessus de cette surface, un joint de dilatation supplémentaire doit être utilisé et tous les joints de dilatation doivent être portés à 10 mm. La longueur maximale de la surface de plancher dans une direction qui peut être posée sans joints de dilatation supplémentaires est de 20 mètres. Au-delà de cette longueur, des joints de dilatation supplémentaires doivent être utilisés et tous les joints de dilatation doivent être portés à 10 mm.

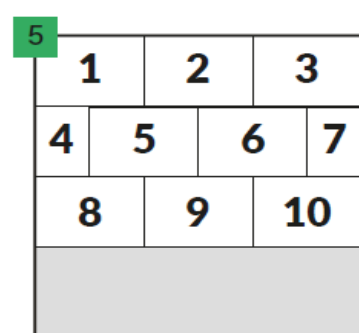
Poser la sous-couche Arbiton, Ewifoam ou Afirmax dans le sens perpendiculaire à la pose du plancher. Ajuster étroitement les bandes adjacentes de la sous-couche et les assembler avec un chevauchement ou la bande AluTape Arbiton, sans laisser d'espaces inutiles.



Pour couper les dalles de sol, utiliser un couteau bien aiguisé, incisez la couche supérieure, puis cassez vigoureusement la dalle en la faisant reposer sur le bord. Les dalles de plancher peuvent également être facilement découpées à l'aide d'une scie électrique.



Deux variantes de pose sont possibles :  
Variante 1 - en décalé  
Description de la pose dans les sections suivantes.



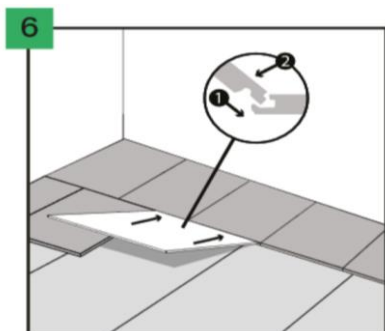
Variante 1 - en décalé

Posez la première rangée de dalles en les joignant sur le petit côté. Procéder ensuite comme indiqué aux points 6 et 7.

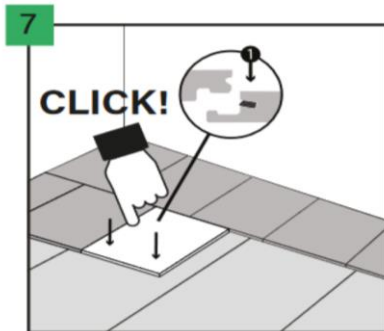
## ATTENTION !

Dans les rangées successives, le décalage des joints transversaux des dalles doit être au minimum de 30 cm. Avant de poser les dalles, mesurer soigneusement la pièce, en veillant à ce que les rangées de dalles ne soient pas inférieures à 10 cm de large.

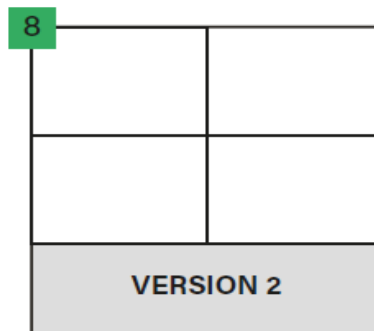
# POSE



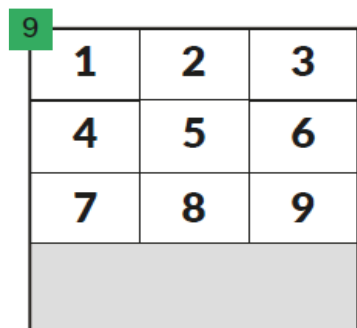
Les dalles sont équipées de verrous d'assemblage sur les côtés courts et longs. Commencez par raccorder le côté long de la dalle en le faisant glisser dans la rainure de la rangée de dalles précédemment installée. Se déplacer vers l'angle, en laissant un petit espace.



Abaissez ensuite la dalle de manière à ce que le verrou soit fixé sur le petit côté, en appuyant doucement sur la dalle avec les doigts, en partant de l'angle vers le haut. Le verrou du côté court est équipée d'un click spécial qui s'enclenche lorsqu'il est correctement inséré. ATTENTION ! Ne pas utiliser une force excessive ! S'il est difficile d'abaisser la dalle et de la verrouiller, augmenter le jeu du verrou et recommencer l'opération.



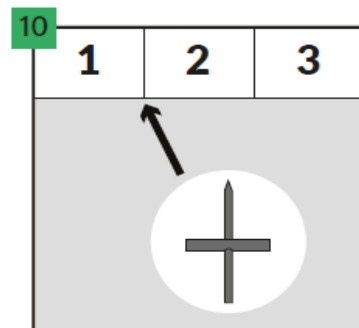
Deux variantes de pose sont possibles : Variante 2 - quatre dalles dans un angle Description de la pose dans les sections suivantes.



Posez la première rangée de dalles en les joignant sur le petit côté. Procéder ensuite comme indiqué aux points 9 et 7.

## ATTENTION !

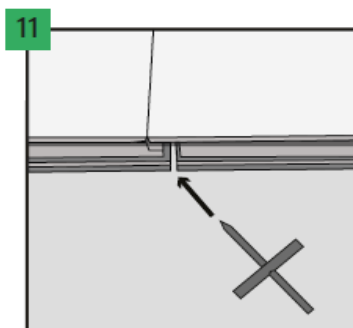
Avant de poser les dalles, mesurer soigneusement la pièce, en veillant à ce que les rangées de dalles ne soient pas inférieures à 10 cm de large.



Les croisillons de montage permettent de positionner correctement les dalles et de s'assurer que les dalles sont en contact les unes avec les autres dans les angles sur toute la surface.

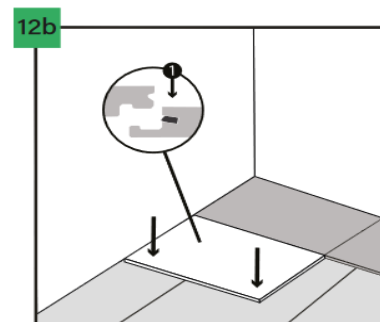
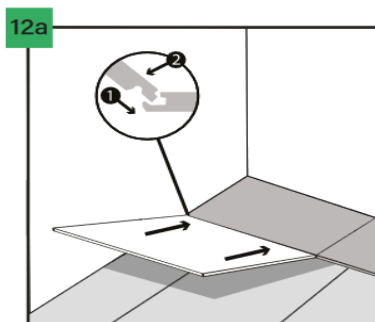
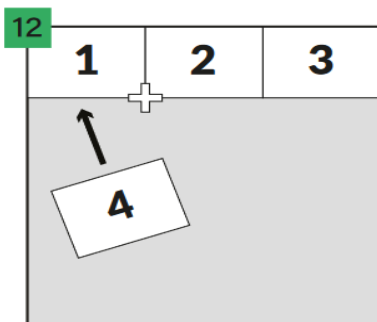
## ATTENTION !

La non-utilisation de croisillons lors de la pose de dalles selon la variante 2 entraînera la perte de la garantie en raison du risque élevé d'endommagement des verrous.

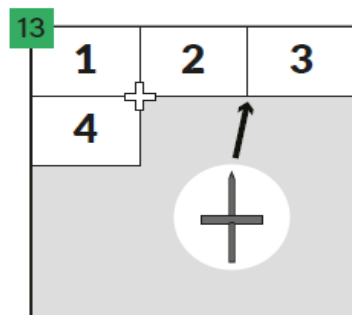


Placez le croisillon dans l'ouverture entre les dalles avec son arête vive et poussez-le de manière à ce que ses bras latéraux reposent sur le verrou de la dalle.

# POSE

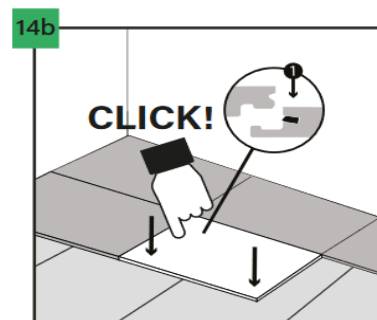
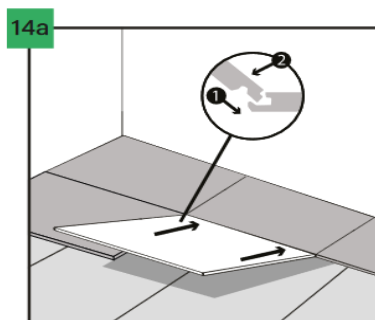
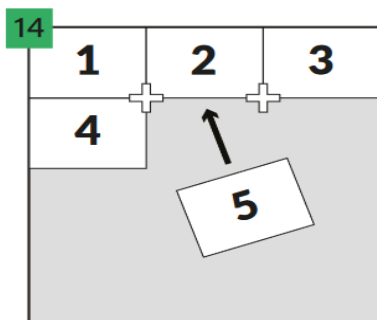


Commencez par raccorder le côté long de la dalle en le faisant glisser dans la rainure de la rangée de dalles précédemment installée. Se déplacer vers l'angle, en laissant un petit espace. Abaissez ensuite la dalle de manière à ce que le croisillon s'enclenche dans l'angle.

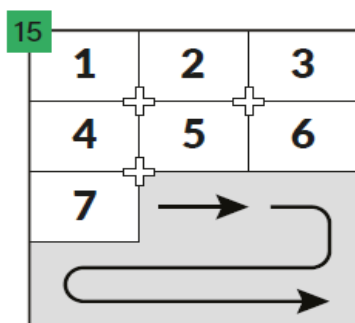


Utilisez un autre croisillon en l'installant dans l'ouverture suivant entre les dalles.

# POSE



Relier la dalle suivante avec le côté long et abaisser comme indiqué aux points 12a et 12b.



Montez les dalles suivantes, en les posant toujours de gauche à droite, conformément aux flèches figurant sur le dessin.

# POSE



## OUVERTURE (DÉMONTAGE):

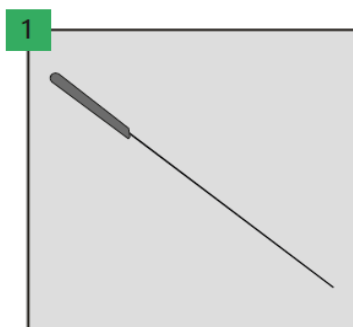
température: 18-30°C



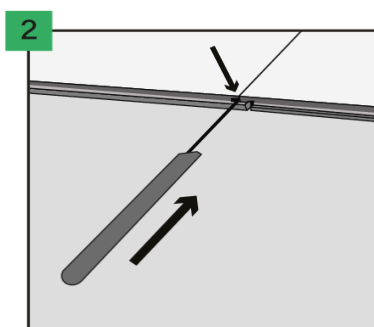
humidité: 40-65%



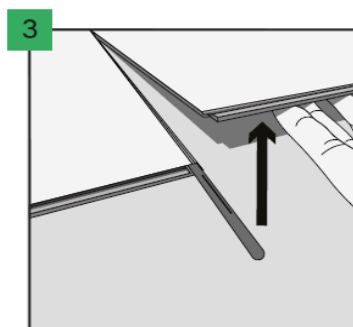
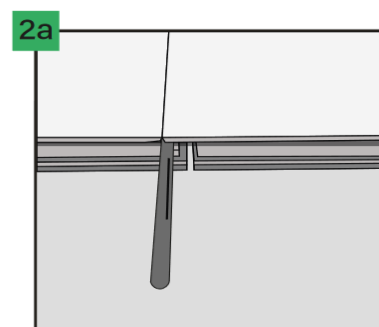
base sous le plancher min. 15°C



Pour ouvrir facilement le verrou de la dalle, utiliser un dispositif de déverrouillage. Suivez les illustrations suivantes pour le déverrouillage : 2a, 2b et 3.



Insérer le dispositif dans l'ouverture située sous le bord de raccordement des dalles. Le dispositif débloque les mécanismes de verrouillage.



Soulever la dalle vers le haut.



# POSE

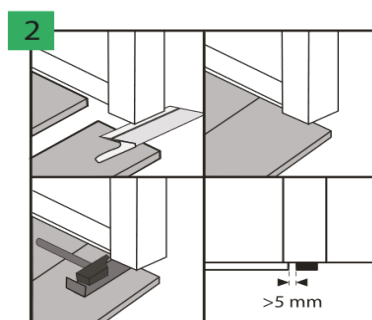
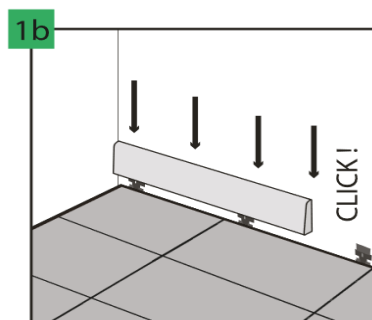
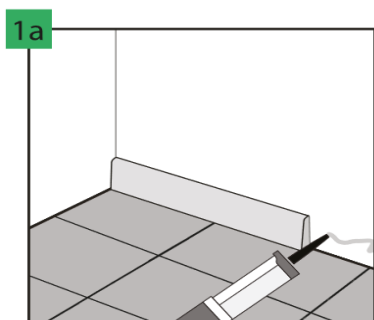


## FINITION DU PLANCHER:

température: 18-30°C

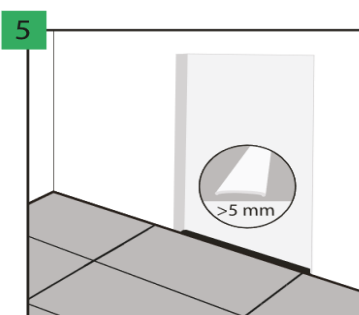
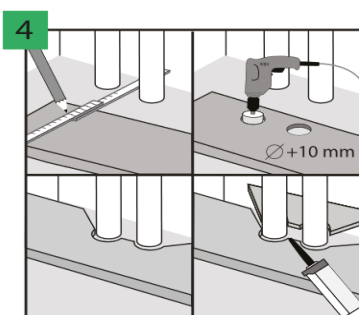
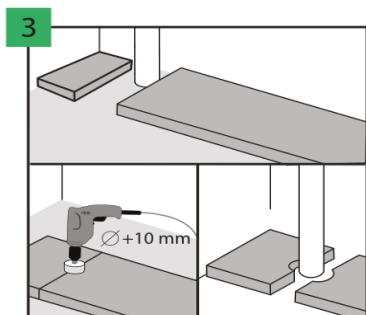


humidité: 40-65 %



Recouvrir les joints de dilatation le long des murs avec des moulures décoratives, en les installant avec de la colle ou des clips spéciaux. Nous recommandons l'utilisation de moulures Afirmax dédiées à une dalle particulière, qui garantissent une excellente correspondance des couleurs et un revêtement résistant aux rayures.

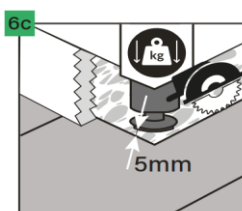
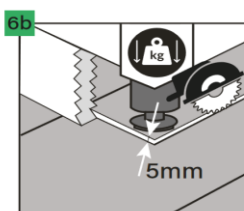
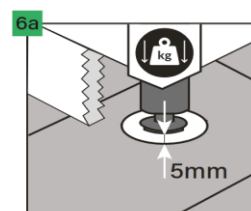
Pour les portes, il est conseillé de découper les profils du cadre et de laisser un espace libre au-dessus de la dalle posée, afin de ne pas entraver son éventuel mouvement.



Dans le cas de tuyaux verticaux enfoncés dans le sol, un espace libre doit être laissé autour des tuyaux. Les ouvertures pour les tuyaux doivent être percées à l'aide d'une perceuse dont le diamètre est supérieur de 5 mm à celui du tuyau.

Procédez de la même manière pour un plus grand nombre de tuyaux appartenant au système de chauffage. Assembler les parties découpées de la dalle avec de la colle d'assemblage pour pièces en plastique.

Dans les cas suivants, l'utilisation d'un joint de dilatation de 5 mm dans le passage de porte entre les pièces est recommandée pour compenser les tensions : forme irrégulière de la surface du sol dans les pièces adjacentes ou utilisation d'un chauffage au sol dans une seule des pièces connectées, ou si les deux pièces sont équipées d'un chauffage au sol mais avec un contrôle individuel de la température. Pour les surfaces de plus de 200 m<sup>2</sup> ou de plus de 20 m de long, les joints de dilatation doivent être portés à 10 mm.



Pour les objets lourds posés au sol (tels que les éléments de cuisine, les îlots de cuisine, les armoires encastrées et autres meubles fixés de manière permanente au mur), laissez des espaces de dilatation de 5 mm autour d'eux.

Nous recommandons les moyens suivants pour préserver les espaces de dilatation :

6a. Découpe d'une ouverture dans le sol « pour les pieds » élargie de 5 mm de chaque côté afin de préserver les joints de dilatation

6b. Sciage du plancher et réalisation de joints de dilatation de 5 mm chacun le long de la structure du meuble

6c. Terminer la pose du sol en laissant un espace suffisant (5 mm de chaque côté) par rapport à l'objet lourd.

# POSE

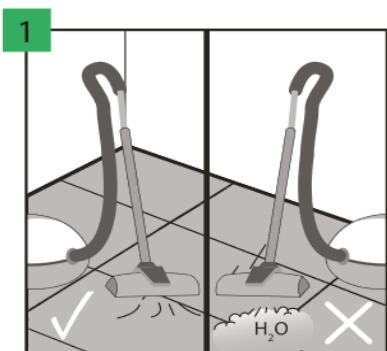


## UTILISATION ET ENTRETIEN:

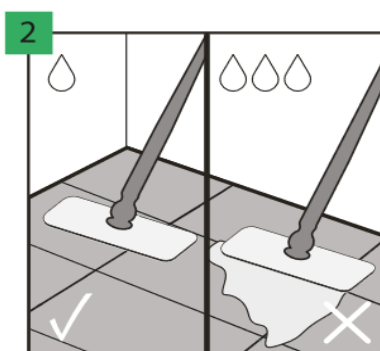
température: 18-30°C



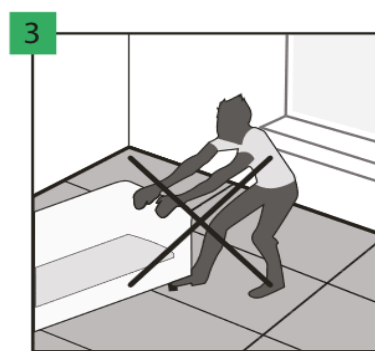
humidité: 40-65 %



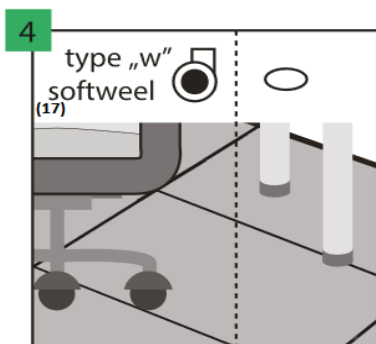
Le sol peut être nettoyé à l'aide d'un aspirateur, mais l'utilisation de nettoyeurs à vapeur est interdite.



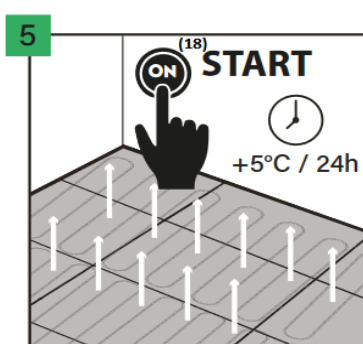
Le sol peut être nettoyé avec une serpillière humide.



Il est interdit de déplacer des objets lourds sur le sol. Ils ne doivent être déplacés qu'après avoir été soulevés.



Utiliser des chaises de bureau à roulettes de type W, en protégeant en outre le sol avec un tapis de protection. Munir les pieds des meubles de patins de protection contre les rayures, par exemple en feutre.



Après avoir posé le sol et attendu 24 heures, le chauffage au sol peut être mis en marche, en n'oubliant pas d'augmenter progressivement la température (5°C par jour).

ATTENTION ! Il convient de noter que la température de surface maximale du sol est de 27°C.